

ALLT OM
FOLKHÖGSKOLA
2019



folkhögskola.nu



Sveriges folkhögskolor 2019

- 3 Folkhögskola – en unik utbildningsform
- 4 Olika kurstyper
- 5 Olika ämnesområden
- 6 Allmän kurs
- 8 Grundläggande behörighet
- 10 Träffa deltagare på Allmän kurs
- 12 Profilkurs
- 14 Intervju “Planerar att bli slöjdlärare”
- 16 Yrkesutbildning
- 18 Intervju: “Här respekteras våra åsikter”
- 20 Andra kurser på folkhögskolan
- 22 Studiemiljön
- 24 Praktisk information om folkhögskola
- 26 Alla skolor per län
- 28 Folkhögskola och funktionsnedsättning
- 29 Alla folkhögskolors kontaktuppgifter

Folkhögskola

– en unik utbildningsform

På folkhögskola möter du en mångfald av människor, idéer och intressen. Dialogen i gruppen är viktig och du är med och påverkar din egen utbildning.

Folkhögskolan vänder sig till alla vuxna över 18 år som vill studera. Varje folkhögskola försöker blanda människor med olika åldrar och skiftande bakgrund i sina kurser.

På folkhögskola finns det olika kurstyper där du kan du bli behörig till högre studier, utveckla ett intresse eller utbildad dig inom ett yrke.

Varje skola utformar sin egen kursprofil. Det innebär att du kan hitta en kurs med ett innehåll eller nivå som passar dig.

Välj bland 156 folkhögskolor över hela Sverige

Folkhögskolorna finns över hela Sverige, från norr till söder, i storstäder och på landsbygden. Du kan söka till vilken folkhögskola som helst. Du är alltså inte bunden till din hemkommun eller ditt hemlän.

En del folkhögskolor har ett internat där du kan bo och många erbjuder distansstudier.

Folkhögskolorna är självstän-

diga. De flesta folkhögskolorna drivs av folkrörelser och ideella organisationer. Många drivs också av landsting och regioner.

Deltagarstyrd undervisning

På folkhögskola går du ofta i en mindre grupp som studerar tillsammans under en längre tid. Det gör att folkhögskolan har möjlighet att fokusera på deltagarna och lärandet utifrån ett helhetsperspektiv.

Undervisningen utgår från dig och du blir uppmuntrad att vara med och skapa din utbildning. Intressen och erfarenheter avgör hur gruppen lägger upp studierna.

Ämnesövergripande

Folkhögskolornas lägger upp studierna på olika sätt. Många gånger är de ämnesövergripande och i teman så att du får ett helhetsgrepp på de saker du lär dig.

Mångfald och nya möten

På folkhögskola möter du människor med olika bakgr-

und, erfarenhet och intressen. Att studera ihop med människor du kanske inte träffat annars ger större perspektiv och utbyte under studietiden.

Tillgängligt och öppet för alla

Många folkhögskolor erbjuder anpassad undervisning, socialt stöd och en tillgänglig miljö för deltagare med funktionsnedsättning. Vissa kurser vänder sig särskilt till dig som har en funktionsnedsättning.

Folkhögskola – mer än en skola

Tiden på folkhögskola handlar om så mycket mer än de faktiska studierna. Genom att du får tid att ägna dig åt dina intressen eller mål under en längre tid får du också chans att utforska saker om dig själv och påverka ditt liv, kanske i en ny riktning.

Olika kurstyper



Allmän kurs – en väg till högre studier

För dig som vill bli behörig till exempelvis högskola eller yrkeshögskola.

Profilkurs – utveckla ett intresse

För dig som vill bli spendera din tid på folkhögskola på något som du brinner för.

Yrkesutbildning – utbilda dig inom ett yrke

För dig som vet vad du vill och är redo att utbilda dig till ett yrke.

★

Inom alla dessa kurstyper finns kurser riktade till en specifik målgrupp (exempelvis kurser för dig med en funktionsnedsättning eller dig som vill bli bättre på svenska). Kurserna är olika långa och kräver olika förkunskaper. Det finns även andra sorters kurser som anordnas på ett annat sätt. (se s.20)

Olika ämnesområden

Folkhögskolans 2 700 kurser finns inom en mängd olika ämnesområden. På profilkurser och yrkesutbildningar ägnar du största delen åt det ämnesområde du väljer. Allmän kurs/behörighetsgivande kurs kan ha en specialinriktning upp till halva kurstiden.

Estetiska kurser

Estetiska kurser är till för dig som vill utveckla din kreativa sida och ditt uttryck. Här hittar du exempelvis kurser inom musik, skrivande, teater och bild.

Internationellt / Språk

Lär dig ett nytt språk, bli tolk eller utveckla dina kunskaper inom global utveckling. I denna kategori finns både språkkurser och kurser där du lär dig mer om världen.

Hälsa / Miljö / Natur

Friluftsliv, friskvård och idrott. Men även matlagningskurser, trädgårdskurser och miljökurser. Här hittar du även det naturvetenskapliga basåret.

Människa / Samhälle / Religion

För dig som vill lära dig mer om samhällsfrågor, fördjupa dig kring religion eller utbilda dig till exempelvis fritidsledare eller behandlingsassistent.

Media / Kommunikation

På folkhögskolan finns många olika kurser med inriktning på media och kommunikation. Du kan studera med inriktning på webb, film eller ljudteknik men även journalistik, kommunikation eller IT.

Övriga ämnesområden

I den här kategorin hittar du: Engelska som kursspråk, Enstaka gymnasieämnen på distans, Kvinnokurser, Långsammare studietakt, Prova på-kurser, Seniorkurser och Utlandsförlagda kurser



Allmän kurs

Grundskolenivå

På Allmän kurs på grundskolenivå får deltagaren kunskaper för att senare kunna studera vidare på gymnasienivå. Hur lång tid du behöver studera på grundskolenivån beror på vad du har för tidigare grundskolestudier med dig. Men det beror också på hur den folkhögskola du söker till har lagt upp sin kurs, samt dina behov och önskemål.

De flesta studerar vidare på gymnasienivå på den folkhögskola där de går, men du kan också välja att söka

till en annan folkhögskola.

Efter att du har gått klart Allmän kurs på grundskolenivå kan du få ett intyg som beskriver vad du studerat. Om du har gått minst ett år på folkhögskolans allmänna kurs och nått upp till en nivå motsvarande årskurs 9 i svenska, engelska, matematik och samhällskunskap intygar folkhögskolan att du har förutsättning att gå vidare till gymnasienivå.

Gymnasienivå

På Allmän kurs på gymnasienivå får du grundläggande behörighet för att studera vidare på högskola eller yrkeshögskola.

Hur länge du studerar på Allmän kurs beror på vilka kunskaper du har när du börjar dina studier och vad du har för mål med dina studier. Du kan studera ett, två eller tre år.

Det är vanligt att folkhögskolor ordnar temastudier på Allmän kurs, där flera ämnen ingår i ett tema.

Ofta har du möjlighet att välja en särskild inriktning på dina studier.

Inriktningen kan till exempel vara musik, idrott, drama, samhällsfrågor eller internationella frågor.

När du har klarat av både innehållskravet och omfattningskravet (se nästa sida) på folkhögskolans allmänna kurs utfärdas ett intyg som berättar att du har grundläggande behörighet till högskolan eller yrkeshögskolan.

Folkhögskolan kan också ge intyg om särskild behörighet. Vilka särskilda behörigheter som kan intygas varierar från folkhögskola till folkhögskola.

Allmän kurs - gymnasienivå

Grundläggande behörighet - på folkhögskolan

För att kunna söka till högskola eller yrkeshögskola måste du få grundläggande behörighet. För att folkhögskolan ska ge intyg på att du har grundläggande behörighet måste du uppfylla två delkrav - omfattningskravet och innehållskravet. Läs nedan om vad de två delkraven innebär.

1) Omfattning

Du ska ha studerat en viss tid, enligt något av följande fyra alternativ:

- studera tre år på folkhögskola *eller*
- studera två år på folkhögskola om du har studerat i minst ett år på gymnasieskola *eller*
- studera två år på folkhögskola om du har grundskolan och har minst ett års erfarenhet från arbetslivet *eller*
- studera ett år på folkhögskola om du har studerat på gymnasieskola i minst två år.

Folkhögskolan kan fritt utforma innehållet i den allmänna kursen, men utrymme ska finnas för kurserna i innehållskravet och du måste läsa en bredd av kurser.

2) Innehåll

Du ska ha kunskaper motsvarande lägst godkänd nivå i tio alternativt sju gymnasiegemensamma kurser:

TILL HÖGSKOLAN

- Svenska eller Svenska som andraspråk 1, 2 och 3
- Engelska 5 och 6
- Matematik 1 a, b eller c
- Samhällskunskap 1a1
- Historia 1a1
- Religionskunskap 1
- Naturkunskap 1a1

FÖR YRKESHÖGSKOLAN

Krävs samma ämnen som till högskolan, förutom Svenska eller Svenska som andraspråk 2 och 3, samt Engelska 6.

Intyg och omdöme

Genom att läsa på folkhögskolans Allmänna kurs så kan du uppnå grundläggande behörighet till högskolan eller yrkeshögskolan. För att få detta krävs att du uppfyller de två delkraven som beskrivs till vänster.

Folkhögskolan ger inga betyg i enskilda ämnen utan har ett eget bedömnings-system. Den som studerar på Allmän kurs/behörighetsgivande kurs får ett studieomdöme som är en sammanfattande bedömning av studieförmågan. Detta grundar sig på en gemensam bedömning som görs av all undervisande personal på skolan.

Du får också ett behörighetsintyg där folkhögskolan intygar vilka kunskaper du har uppnått.

Hur fungerar folkhögskolekvoten?

När du söker till högskolan hamnar du i olika urvalsgrupper beroende på vilken skolbakgrund du har. Om du läst på folkhögskola, hamnar du i en urvalsgrupp tillsammans med andra som läst på folkhögskola.

Om inte platserna räcker till för alla som söker, så görs ett urval bland de som söker. Platserna fördelas då i proportion till hur många som söker i varje urvalsgrupp. För att öka sina chanser är det också viktigt att göra högskoleprovet.

Yrkeshögskolan använder inte urvalsgrupper vid sin antagning, där finns ingen folkhögskolekvot. De gör urval på andra sätt: intervjuer, antagningstester, arbetslivserfarenhet och ibland räknas studieomdömet till en betygsskala.

”Lärarna betonar att de också är deltagare. Det är fint att vi lär av varandra.”

Sofia Elb går Allmän kurs Tema Internationellt på Marieborgs folkhögskola. De läser om läget i världen, internationella frågor och hur det påverkar oss. Till våren ska de som vill åka på studiebesök till Krakow och Auschwitz och klassen kommer studera nationalismen nu och då i Europa.

- Vi är en mix av olika åldrar i klassen. Det är berikande med människor som jag inte hade träffat annars. Och vi har bra diskussioner, säger **Sofia Elb** och fortsätter:

- Lärarna betonar att de också är deltagare, det är fint att vi lär av varandra.

Med två små barn hemma tycker Sofia att det är toppen att det mesta av studierna sker på skolan. Hon går den behörighetsgivande kursen för att kunna söka till universitetet efteråt.

Tidigare har hon arbetat i barnomsor-



SOFIA ELB, DELTAGARE PÅ ALLMÄN KURS.

gen och ämnen som sociologi eller pedagogik lockar.

- Jag har gett mig det här året till att fundera på vad jag vill läsa sen, säger Sofia.

Jamina Nemati är inne på sitt andra år på Allmän kurs med Tema Svenska som andraspråk. Hon beskriver att innan folkhögskolan pratade hon bara lite svenska. Nu pratar hon i hela meningar och håller på att läsa in grundskolan vid 57 års ålder.

- Jag lånar böcker på biblioteket och förstår allt, säger hon.

Innan Marieborg har Jamina studerat lite svenska och arbetat som städare. Hon kunde inte läsa och skriva tidigare, så svenska blir hennes första språket på det viset.

Hon uppskattar att skolan har ett kursråd där de kan ta upp olika idéer och problem och att de har övningar tillsammans med teaterkursens deltagare.

- Jag är mycket glad, och trivs här. Vår skolbok heter Framåt, säger Jamina Nemati och ser positivt på framtiden.

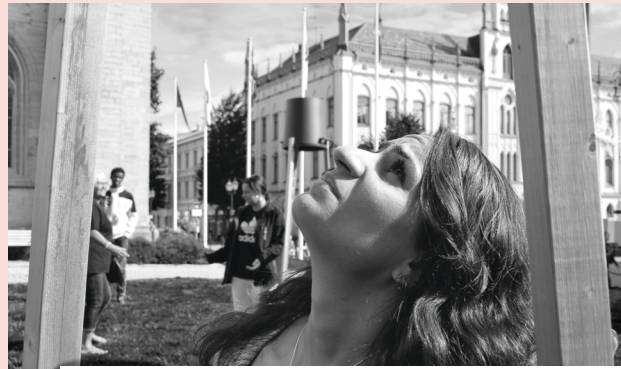
Faten går Allmän kurs på teckenspråk: ”Jag känner verkligen att jag utvecklas jättemycket här”

Faten och Nithi går Allmän kurs på teckenspråk på Fellingsbro folkhögskola i Örebro. För första gången i sitt liv kan de studera i en helt teckenspråkig miljö. Och det gör skillnad.

Både **Faten och Nithi** är födda i ett annat land. Faten är döv sedan födseln och växte upp i Irak utan något som helst teckenspråk, eller språk överhuvudtaget. Nithi, som kommer från Thailand blev döv vid elva års ålder. Båda var 18 år när de kom till Sverige och de började då på Riksgymnasiet för döva och hörselskadade i Örebro. Något som var nog så utmanande.

- All tid och kraft på Riksgymnasiet gick åt till att lära sig svenskt teckenspråk, vilket innebar att jag saknar ämnesbehörigheter i till exempel svenska och matematik, förklarar Nithi.

Faten instämmer och berättar att det är först nu som hon äntligen har



FATEN AL-DAGHIREE, DELTAGARE PÅ ALLMÄN KURS PÅ TECKENSPRÅK. FOTO: LOTTA LAGERMAN.

så pass bra teckenspråk att hon kan börja ta sig an svenskan och de andra gymnasieämnena.

- Jag känner verkligen att jag utvecklas jättemycket här. Jag förstår mer och mer i alla ämnen.

Båda två framhåller hur befriande det är att studera i en helt teckenspråkig miljö, något som aldrig varit självklart innan.

- Det är fullt teckenspråkiga lärare och vi kan kommunicera och umgås med alla.

De säger också att det inte är lika stökigt som på gymnasiet, utan mer avslappnat och moget. Stämningen i klassen är bra och alla är kompisar.

Och när de är klara på Allmän kurs vet de båda vad de vill göra.

- Jobba!

Faten vill jobba med människor och Nithi vill ha ett jobb som innebär att man är ute mycket.



Profilkurs

Med teater som profil

På en profilkurs får du möjlighet att utveckla ett intresse. Om du vill ägna all din tid på folkhögskola åt att måla, lära dig ett språk eller fördjupa dig inom genusfrågor är profilkurs något för dig.

Efter en termin på Teaterlinjen på Marieborgs folkhögskola har Saga Wahlberg bestämt sig. Hon ska fortsätta studera skådespeleri. Får hon nämna en favorit blir det Cate Blanchett, som "har en bra spelstil, med små detaljer som gör det genialt".

- Jag hade tänkt plugga till sjuksköterska sen, men nu ska jag söka scenskola eller en annan folkhögskola, berättar Saga Wahlberg.

Hon uppskattar många av utbildningsmomenten som improvisation, rörelse, komposition och fredagarnas röstträning.

- Vi övar och vårdar rösten och lär oss hur den kan användas tekniskt. Till exempel att framföra dikter, både med tanke på volym och frasering.

Saga har trivts sedan introduktionsveckan.

- Jag kände mig välkommen direkt här. Det är roligt att hänga med folk som har sam-



SAGA WAHLBERG, deltagare på Teaterlinjen

ma intressen.

En som slutfört teaterlinje är Isak Lindberg. Nu läser han till teaterpedagog och upplever att allt föll på plats under praktikperioden. Han praktiserade på en kommunal kulturskola och en amatörteaterförening.

- Jag märkte att jag hade fått bra verktyg som fungerar i arbetslivet. Det gav mig stor säkerhet.

Vad är det bästa med folkhögskola?

- Det finns en frihet här som

gör att du får utvecklas på ditt eget sätt. Du får fria tyglar bara du är villig att samarbeta och skapa tillsammans med andra, säger Isak Lindberg.

Nu packar Isak väskan, han är en av fyra som även ska praktisera på Marieborgs folkhögskolas systerskola i Tanzania. Där ska de få leda teaterövningar och testa sin kunskap i ett nytt sammanhang.

”Planerar att bli slöjdlärare”



AMANDA OCH MOLLY, deltagare på Recycle Design

I utkanten av Eskilstunas centrala delar ligger den unika återbruksgallerian ReTuna. I gallerian finns det butiker som förädlar, reparerar och omvandlar gamla saker till nya saker som de sedan säljer vidare. Men folkhögskolekursen Recycle Design huserar också i gallerian och där får vi träffa kursdeltagarna Molly Scherberg och Amanda Danielsson Kaneby.

- Jag tog studenten i våras och var rätt så skoltrött. Men kände ändå att jag ville göra något och jag älskar att pyssla och fixa och dona. Jag har inte fått så mycket utlopp för det kreativa, så nu var det dags, säger Amanda.

Molly har däremot gått folkhögskola tidigare och när hon fick nys om kursen

Recycle Design tyckte hon direkt att den verkade jätteintressant. Hon ansökte, kom in och tycker att kursen har rivstartat.

- Vi har aldrig en lugn stund! Vi får testa massa olika tekniker. Vi har till exempel jobbat med papper och fått renovera och restaurera gamla möbler, säger hon.

De berättar att de praktiska momenten varvas med teori en dag i veckan.

- Det är bra med en avsatt dag att ägna sig åt teori. Nyligen såg vi en dokumentär om klädindustrin som var sjukt intressant och som gjorde stort intryck på hela klassen. Vi ska snart ha tema mat lagom till jul, säger Amanda.

Återbruk och hållbarhet

är de två lysande ledorden på kursen. Närheten till stadens återvinningsstation och butikerna i ReTuna ger bra förutsättningar för kursens deltagare att utvecklas. Kursdeltagarna är i åldersspannet 19-71 år och både Molly och Amanda uppskattar den stöttande inställningen bland deltagarna.

När det gäller framtiden efter kursens avslut då?

- Jag tror inte att jag kommer jobba med det här. Det kommer nog mer vara en viktig hobby, säger Molly.

- Jag vill få jobba vidare med det kreativa och planerar att bli slöjdlärare, säger Amanda.



Om profilkurser

Återbruk och teater är två av alla profiler som kan hittas på landets folkhögskolor. På en profilkurs spenderar du tiden på det du brinner för.

Förkunskapskrav

Vad du behöver ha med dig för kunskaper och vilken utbildningsnivå som krävs innan du börjar på en profilkurs varierar. Kolla därför upp vad som krävs på just din kurs.

Studiestödsnivå

Profilkurser är oftast på gymnasial nivå, men det finns ett fåtal även på grundskolenivå. Profilkurser på eftergymnasial nivå kallas yrkesutbildningar (se nästa sida).

Längd och antagning


Profilkurser kan vara allt från några dagar till flera år långa.

De flesta startar i augusti och januari, men det finns kurser som startar i mitten av terminen.

Du hittar alla profilkurser på folkhogskola.nu och ansöker sedan direkt till den folkhögskola du vill gå på.

Yrkesutbildning





Yrkesutbildningar på folkhögskola är profilkurser speciellt inriktade mot ett yrkesområde. Vissa yrkesutbildningar är på eftergymnasial nivå medan andra är på gymnasienivå.

Vilka yrkesutbildningar finns?

Du kan bland annat utbilda dig till journalist, fritidsledare, behandlingspedagog, kantor eller hälsopedagog.

Behörighet till yrkesutbildningar

Yrkesutbildningar på eftergymnasial nivå på folkhögskola har som behörighetskrav en fullgjord treårig utbildning i gymnasieskolan eller motsvarande kunskaper.

En del har samma förkunskapskrav som högskolan, det vill säga examen från ett högskoleförberedande program från gymnasiet. Till andra räcker det med en yrkesexamen eller motsvarande behörighet från folkhögskolans Allmänna kurs.

”Här respekteras våra åsikter”

Rebecka Wallin och Behice Tosun läser yrkeskursen Elev- och lärarassistent på Eskilstuna folkhögskola och har precis fått lämna en föreläsning om adhd för att göra den här intervjun. Båda har tidigare gått den behörighetsgivande kursen, Allmän kurs, på skolan men har nu andra mål i sikte.

- Jag jobbade på ett lager förut, men insåg att jag ville jobba med något annat. Något som gör skillnad för människor, säger Behice.

- Jag har hela mitt liv tänkt att jag vill jobba med att hjälpa människor, särskilt barn, säger Rebecka.

Just nu håller de alltså på att lära sig mer om olika di-

agnoser och bemötande. Men ett bestående intryck för dem båda är den sexveckorspraktik de gjorde ganska snabbt in på terminen.

- Det gör att vi kan koppla saker vi gör på lektionerna till konkreta situationer från praktiken. Under praktiken fick jag både analysera hur skolan fungerar och mig själv, säger Rebecka.

- Under en praktik blir det tydligt om man vill jobba med det här eller inte. Jag var på en mellanstadieskola och älskade stället! säger Behice.

Båda pratar också om vik-

ten av elev- och lärarassistenterna i klassrummen för att underlätta för läraren.

- Det blir mer flyt på lektionerna om det finns assistenter i rummet. En lärare kan inte göra allt själv, säger Behice.

Det märks också att de båda kursdeltagarna är intresserade av bemötande och att hitta nya vägar för att barn och unga ska lära sig på bästa sätt och efter sina förutsättningar.

- Det är såklart bra med struktur och regler, men den gamla stränga stilen kanske inte fungerar så bra längre.

”På folkhögskola är det lättare att prata med lärarna”





REBECCA OCH BEHICE, DELTAGARE PÅ ELEV-
OCH LÄRARASSISTENT

Ödmjukhet, dialog och kunskap om olika beteendeproblem skapar mycket bättre förutsättningar, säger Behice.

- Vad gör det om en elev har en keps eller hörlurar på sig om det krävs för att den personen ska kunna koncentrera sig? säger Rebecka.

Behice längtar nu tillbaka till barnen i skolan på praktikplatsen. Som tur är ska de tillbaka till sina tidigare praktikplatser igen. Efter åren både på Allmän kurs och inledningen på Elev- och lärarassistentkursen har hon mycket erfarenhet av folkhögskola.

- Det är stor skillnad mot andra utbildningsformer. Här respekteras våra åsikter på ett annat sätt, säger Behice.

- På folkhögskola är det lättare att prata med lärarna. Man får också själv vara med och lära ut och anpassa utbildningen, säger Rebecka.

FAKTA

Elev- och lärarassistent på Eskilstuna folkhögskola är en ett-årig yrkesutbildning.

Elevassistenter arbetar i skolan och hjälper elever som behöver stöd för att kunna följa med i undervisningen. Som lärarassistent fungerar du som ett administrativt stöd för läraren i dennes pedagogiska arbete och ska kunna avlasta denne.

Elev- och lärarassistentutbildningar finns på flera folkhögskolor, men det finns även en mängd andra yrkesutbildningar att välja på. Du hittar alla på folkhogskola.nu.

Andra kurser på folkhögskola

På många folkhögskolor finns kurser som görs i samarbete med kommuner och arbetsförmedlingar. Dessa kan du inte hitta på folkhögskola.nu, men du kan kontakta din kommun eller Arbetsförmedling för mer information.

Svenska från dag ett, matchningsinsatser, komvux och yrkeshögskoleutbildningar är kurser utöver de vi beskriver här som kan bedrivas på uppdrag av andra.

Studiemotiverande folkhögskolekurs

Om du är arbetssökande och inte har fullständiga betyg från grund- eller gymnasieskolan, så kan Studiemotiverande folkhögskolekurs, SMF, vara något för dig. Syftet med kursen är att underlätta och motivera dig att slutföra dina studier och öka dina chanser till jobb.

Under tre månader får du möjlighet att prova på olika ämnen, förbättra din studieteknik och göra en plan för framtiden. Kursens upplägg varierar beroende på skolans inriktning och deltagarnas önskemål. Deltagarna måste vara inskrivna på Arbetsförmedlingen och det är också därigenom du kan få en plats på kursen.

Efter avslutad SMF-kurs fortsätter många på folkhögskolans allmänna/behörighetsgivande kurs.

Etableringskurs

Etableringskurs på folkhögskola är en utbildning för nyanlända och innehåller studier i bland annat svenska språket samt orienterande, studieförberedande och arbetsförberedande delar. Kursen är på sex månader och är ett samarbete mellan folkhögskolorna och Arbetsförmedlingen. Innehållet och upplägget beror mycket på vilka deltagare som finns i klassen och vad de har för tidigare erfarenheter. Varje kurs blir på så sätt unik och anpassad för deltagarna. Deltagarna måste vara inskrivna på Arbetsförmedlingen och omfattas av etableringsuppdraget.

SFI-Svenska för invandrare

Kommunal vuxenutbildning i svenska för invandrare är en kvalificerad språkutbildning som syftar till att ge vuxna personer med annat modersmål än svenska grundläggande kunskaper i svenska språket.

Utbildning i svenska för invandrare är inte en folkhögskolekurs utan det är en egen skolform som också kan studeras på folkhögskola. Det är kommunen som avgör om en studerande har rätt till och behörighet för att studera på SFI.

Efter avslutad SFI fortsätter många på folkhögskolans allmänna kurs/behörighetsgivande kurs.

Studiemiljön

Vill du läsa en kurs på distans? Ta ett år på annan ort och bo på internat med andra deltagare? Eller bo kvar där du bor och dagtid studera vid folkhögskolan?

Från landsbygd till storstad

Folkhögskolor finns över hela Sverige och ingen är den andra lik. Det finns folkhögskolor långt ute på landet, i utkanten av småstäder, i förorter och mitt i Sveriges största städer. Någon ligger i en herrgård vid vattnet och någon i ett nyrenoverat kontorslandskap.

Många deltagare bor kvar hemma och studerar på en folkhögskola i närheten, men du har också möjligheten att flytta någon helt annanstans då många folkhögskolor har internat. Det finns även distanskurser med några fysiska träffar - varför inte välja en sådan och passa på att lära känna en ny plats i Sverige. Vissa folkhögskolor har även kurser där hela eller delar av tiden är utlandsförlagd.

Läs på distans

Distansstudier på folkhögskola ger dig en större flexibilitet i tid och rum. Kurserna passar dig som vill studera hemifrån eller på andra tider än under dagtid på vardagar.

Distanskurser på folkhögskola bedrivs på webben men är ändå mötes- och dialogbaserade i sammanhållna grupper. Det innebär bland annat att grupperna startar samtidigt.

En del distanskurser är helt på distans, medan andra kombinerar distansstudierna med ett antal gemensamma kursdagar på folkhögskolan. Hur mycket och hur ofta du är på folkhögskolan varierar från kurs till kurs.

Bo på internat

Många folkhögskolor erbjuder internatboende under tiden du studerar på folkhögskola. Ta chansen att både bo och studera ihop med andra människor!

Internatet gör att du kan flytta vart som helst i Sverige. För en del är det ett bra sätt att flytta hemifrån och utvecklas på ett personligt plan. Andra väljer internat för att få tillgång till sociala aktiviteter, friskvård och bibliotek även utanför skoltid. Efter skoldagens slut kan samtalen fortsätta i en ateljé eller i internatets kök.

Att bo på ett nytt ställe, lära känna en ny landsdel och nya människor är för många ett viktigt steg i den personliga utvecklingen. Att våga ta första steget leder ofta till många fler.

Nya möten

På internatet bor du ihop med andra från olika kurser som du kanske aldrig hade lärt känna annars. Den sociala gemenskapen gör studietiden till en unik upplevelse.

Demokratisk struktur på internatet

På många internat delar man på städning, matlagning och andra sysslor. Det är en väg att lära sig hur demokrati och samarbete funkar i praktiken.

Praktisk information om folkhögskola

ANSÖKAN

Kursernas ansöknings- och startdatum varierar. På folkhögskola.nu står det angivet vid varje kurs när sista ansökningsdatum är och när kursen startar.

Du ansöker direkt till den folkhögskola du vill gå på. Kontakta skolan för att ta reda på hur du ska göra och vad ansökan ska innehålla. Söker du kurser på flera folkhögskolor måste du skicka en ansökan till varje skola.

Den enskilda folkhögskolan ansvarar också för sin egen antagning.

På respektive kurssida på folkhögskola.nu hittar du även en knapp som tar dig till skolans ansökningsystem.

HITTA EN KURS

På folkhögskola.nu finns alla folkhögskolor och deras kur-

ser. Där kan du filtrera på exempelvis plats, kurser med boende, funktionsnedsättning och när kursen börjar. Dessutom kan du sortera utifrån ämnesområde och kursstyper.

KOSTNADER

Undervisningen på folkhögskolan är avgiftsfri. Däremot får du som deltagare betala för exempelvis kurslitteratur, material, studieresor och lunch.

Du som väljer att bo på internat betalar även för kost och logi. Kostnaderna varierar beroende på bland annat rumsstandard och antal måltider. Som riktvärde anges cirka 4 500 kronor/månad.

BOENDE

Många folkhögskolor har ett internat, vilket innebär att du

kan bo på skolan. Internatet är en viktig del av folkhögskolans studiemiljö där du bor med andra deltagare på skolan.

STUDIESTÖD

Du som studerar på folkhögskola har man möjlighet att söka studiestöd hos Centrala studiestödsnämnden (CSN). Hur mycket och hur länge du kan få studiestöd beror på flera olika saker, bland annat:

Hur gammal du är:

Reglerna för studiestöd skiljer sig för deltagare under 20 år och deltagare över 20 år. Det finns även en övre åldersgräns för rätten till studiemedel. Du kan få studiemedel t.o.m. det år du fyller 56 år men rätten att ta fullt studielån begränsas fr.o.m. det år du fyller 47 år.

Vilken studiestödsnivå kursen är på:

Reglerna för studiestöd skiljer sig beroende på vilken studiestödsnivå kursen är på. På varje kurssida på folkhogskola.nu står det om kursen är studiemedelsberättigande och i så fall vilken nivå kursen är på.

Hur mycket studiemedel du har använt sedan tidigare:

Kontakta CSN för att kontrollera att du har tillräckligt många veckor kvar på den nivå dina studier kommer bedrivas på.

Kurslängd:

Kurser kortare än tre veckor berättigar inte till studiestöd alls.

ÅLDERSGRÄNSER

Allmän kurs och profilkurser:

Nedre åldersgräns 18 år. Du kan även fylla 18 år under det år studierna påbörjas.

Yrkesutbildningar:

Samma regler gäller. Många yrkesutbildningar är på eftergymnasial nivå och kräver att du har tre års studier på gymnasienivå.

Sommar/helg/veckokurser:

Nedre åldersgräns 13 år.

KURSTYPER OCH ÄMNESOMRÅDEN

På sida fyra beskriver vi skillnaden mellan kurstyp

och ämnesområde.

UTLÄNDSKA DELTAGARE

En folkhögskola får statsbidrag för deltagare som har uppehållstillstånd i Sverige (även tillfälliga uppehållstillstånd gäller).

För dig som är EU/EES-medborgare och vill läsa på folkhögskola i Sverige behöver du endast folkbokföra dig i landet för att kunna läsa på folkhögskola här.

För dig som inte är EU/EES-medborgare som vill läsa på folkhögskola i Sverige krävs ett uppehållstillstånd för studier (för kurser längre än tre månader).

Folkhögskolan kan få statsbidrag för en mindre andel asylsökande med LMA-kort. Dessutom finns kurser speciellt för dig som är asylsökande och vill lära dig svenska, dessa kallas Svenska från dag ett.

FUNKTIONS-NEDSÄTTNING

På folkhögskola finns kurser specifikt för deltagare med olika funktionsnedsättningar. Det finns även kurser öppna för alla där undervisningen kan anpassas till deltagare med vissa funktionsnedsättningar.

Dessa kurser går att filtrera fram på folkhogskola.nu.

På folkhogskola.nu finns

information om hur tillgängligheten ser ut på alla folkhögskolor.

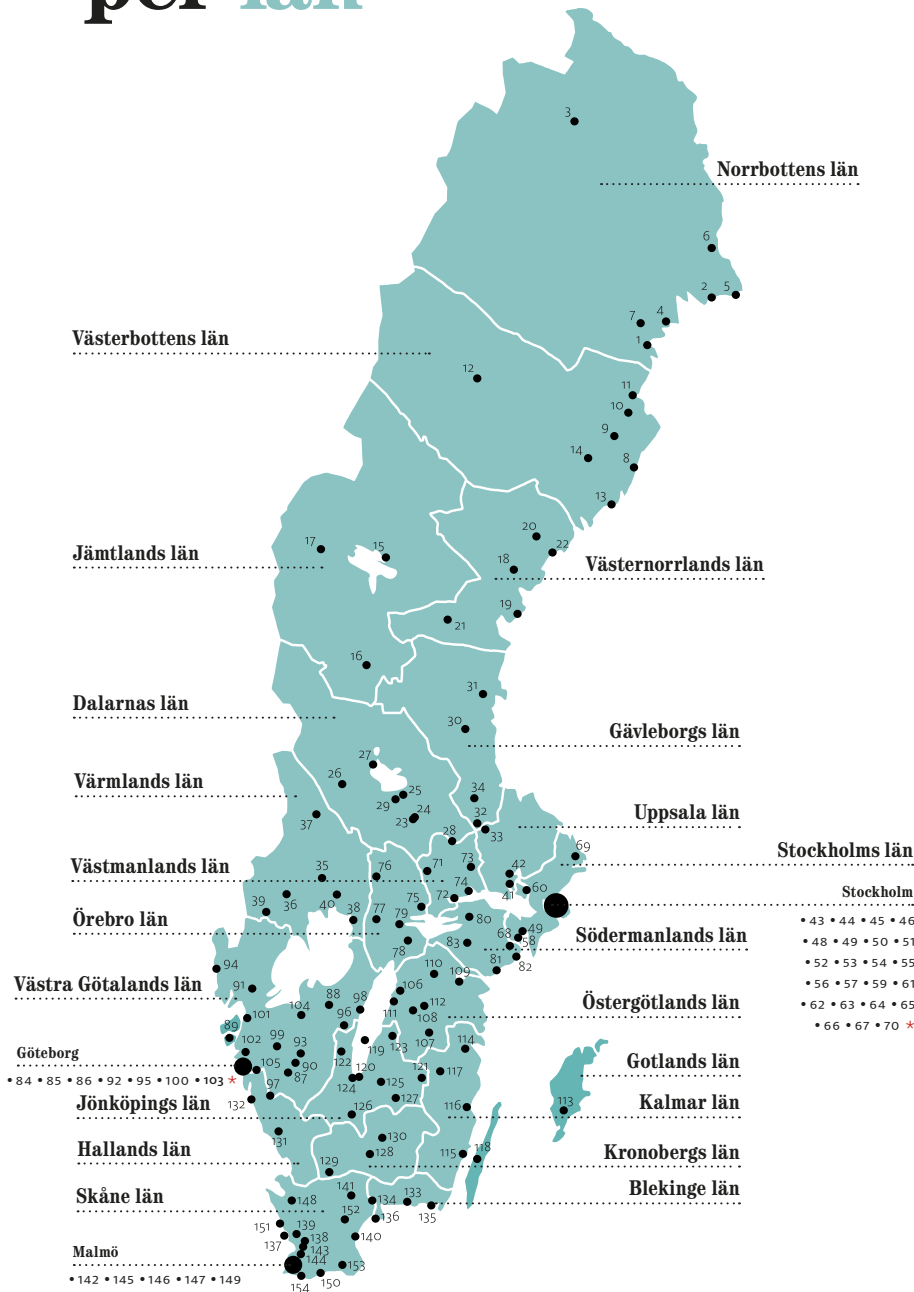
Vissa folkhögskolor kan även erbjuda boendestöd.

STUDERANDERÄTT

Skolans styrelse har rätt att fatta de flesta beslut som rör din situation och dina rättigheter på skolan. Om du är missnöjd med din situation på folkhögskolan, ska du i första hand ta upp det med skolans rektor, och i andra hand med skolans styrelse.

Om du efter att skolan tagit ställning i frågan fortfarande inte är nöjd, kan du anmäla detta till Folkhögskolornas studeranderättsliga råd (FSR). De nås på 08-412 48 00 eller fsr@folkbildningsradet.se.

Alla skolor per län



Norrbottens län

- 1 Framnäs folkhögskola
- 2 Kalix folkhögskola
- 3 Malmfältens folkhögskola
- 4 Sunderby folkhögskola
- 5 Sverigefinska folkhögskolan
- 6 Tornedalens folkhögskola
- 7 Älvsby folkhögskola

Västerbottens län

- 8 Dalkarlså folkhögskola
- 9 Edelviks folkhögskola
- 10 Medlefors folkhögskola
- 11 Solviks folkhögskola
- 12 Storumans folkhögskola
- 13 Strömbäcks folkhögskola
- 14 Vindelns folkhögskola

Jämtlands län

- 15 Birka folkhögskola
- 16 Bäckedals folkhögskola
- 17 Åredalens folkhögskola

Västernorrlands län

- 18 Hola folkhögskola
- 19 Härnösands folkhögskola
- 20 Mellansels folkhögskola
- 21 Älsta folkhögskola
- 22 Örnköldsviks folkhögskola

Dalarnas län

- 23 Brunnsviks folkhögskola
- 24 Fornby folkhögskola
- 25 Leksands folkhögskola
- 26 Malungs folkhögskola
- 27 Mora folkhögskola
- 28 Sjöviks folkhögskola
- 29 Västanviks folkhögskola

Gävleborgs län

- 30 Bollnäs folkhögskola
- 31 Forsa folkhögskola
- 32 Färnebo folkhögskola
- 33 PRO:s folkhögskola
- 34 Västerbergs folkhögskola

Värmlands län

- 35 Geijerskolan
- 36 Ingesunds folkhögskola
- 37 Klarälvdalens folkhögskola

*38 Kristinehamns folkhögskola

*39 Kyrkeruds folkhögskola

*40 Molkoms folkhögskola

Uppsala län

*41 Biskops Arnö Nordens folkhögskola

*42 Wiks folkhögskola

Stockholms län

*43 Alma folkhögskola

*44 Birkagårdens folkhögskola

*45 Bosöns folkhögskola

*46 Botkyrka folkhögskola

*47 Bromma folkhögskola

*48 Fryshusets folkhögskola

*49 Hagabergs folkhögskola

*50 Jakobsbergs folkhögskola

*51 Kaggeholms folkhögskola

*52 Kista folkhögskola

*53 Lillsveds folkhögskola

*54 Långholmens folkhögskola

*Ny! Paideia folkhögskola

*55 Runö folkhögskola

*56 Röda Korsets folkhögskola

*57 S:ta Birgittas folkhögskola

*58 Sankt Ignatios folkhögskola

*59 Scouternas folkhögskola

*60 Sigtuna folkhögskola

*61 Skarpnäcks folkhögskola

*62 Skeppsholmens folkhögskola

*63 Stadsmissionens folkhögskola

*64 Sundbybergs folkhögskola

*65 Södertörns folkhögskola

*66 Södra Stockholms folkhögskola

*67 Tollare folkhögskola

*68 Vårdinge By folkhögskola

*69 Väddö folkhögskola

*70 Ågesta folkhögskola

Västmanlands län

*71 Bergslagens folkhögskola

*72 Hästsportens folkhögskola

*73 Tärna folkhögskola

*74 Västerås folkhögskola

Örebro län

*75 Fellingsbro folkhögskola

*76 Hällefors folkhögskola

*77 Karlskoga folkhögskola

*78 Kävesta folkhögskola

*79 Örebro folkhögskola

Södermanlands län

*80 Eskilstuna folkhögskola

*81 Nyköpings folkhögskola

*82 Stensunds folkhögskola

*83 Åsa folkhögskola

Västra Götalands län

*84 Interkulturella folkhögskolan

*85 Folkhögskolan i Angered

*86 Arbetarrörelsens folkhögskola i Göteborg

*87 Arbetarrörelsens folkhögskola i Viskadalen

*88 Axevalla folkhögskola

*89 Billströmska folkhögskolan

*90 Borås folkhögskola

*91 Dalslands folkhögskola

*92 Finska folkhögskolan

*93 Fristads folkhögskola

*94 Grebbestads folkhögskola

*95 Göteborgs folkhögskola

*96 Hellidens folkhögskola

*97 Hellsjöns folkhögskola

*98 Hjo folkhögskola

*99 Hjälmareds folkhögskola

*100 Kvinnofolkhögskolan

*101 Ljungskile folkhögskola

*102 Nordiska folkhögskolan

*103 Sankta Elisabets folkhögskola

*104 Vara folkhögskola

*Ny! Vinga folkhögskola

*105 Wendelsbergs folkhögskola

Östergötlands län

*106 Bona folkhögskola

*107 Liljeholmens folkhögskola

*108 Lunnevals folkhögskola

*109 Marieborgs folkhögskola

*110 Mo Gård folkhögskola

*111 Vadstena folkhögskola

*112 Valla folkhögskola

Gotlands län

*113 Gotlands folkhögskola

Kalmar län

*114 Gamleby folkhögskola

*115 Högälids folkhögskola

*116 Oskarshamns folkhögskola

*117 Vimmerby folkhögskola

*118 Ölands folkhögskola

Jönköpings län

*119 Braheskolan Visingsö folkhögskola

*120 June folkhögskola

*121 Mariannelunds folkhögskola

*122 Mullsjö folkhögskola

*123 Sommenbygdens folkhögskola

*124 Södra Vätterbygdens folkhögskola

*125 Sörängens folkhögskola

*126 Värnamo folkhögskola

*127 Ädelfors folkhögskola

Kronobergs län

*128 Grimslövs folkhögskola

*129 Markaryds folkhögskola

*130 S:t Sigfrids folkhögskola

Hallands län

*131 Katrinebergs folkhögskola

*132 Löftadalens folkhögskola

Blekinge län

*133 Blekinge folkhögskola

*134 Jämshögs folkhögskola

*135 Litorina folkhögskola

*136 Valjevikens folkhögskola

Skåne län

*137 Albins folkhögskola

*138 Eslövs folkhögskola

*139 Fridhems folkhögskola

*140 Furuboda folkhögskola

*141 Glimåkra folkhögskola

*142 Glokala folkhögskolan

*143 Holma folkhögskola

*144 Folkhögskolan Hvilan

*145 Hyllie Park folkhögskola

*146 Kvarnby folkhögskola

*147 Malmö folkhögskola

*148 Munka folkhögskola

*149 S:ta Maria folkhögskola

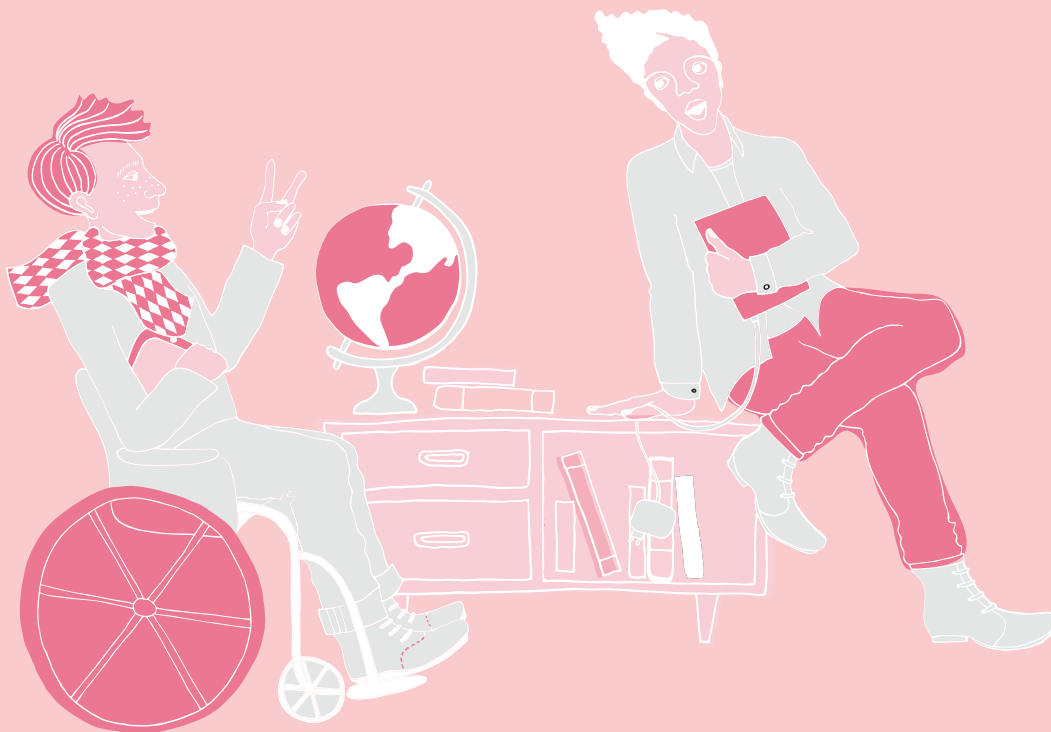
*150 Skurups folkhögskola

*151 Sundsgårdens folkhögskola

*152 Önnestads folkhögskola

*153 Österlens folkhögskola

*154 Östra Grevie folkhögskola



Folkhögskola och funktionsnedsättning

På många folkhögskolor erbjuds anpassad undervisning, socialt stöd och en tillgänglig miljö för deltagare med funktionsnedsättning.

Människor har olika funktioner och behov. På folkhögskolor ges många kurser med anpassad undervisning för personer med olika funktionsnedsättningar. På [folkhogskola.nu](https://www.folkhogskola.nu) kan du enkelt filtrera på din funktionsnedsättning för att hitta en passande kurs. På varje skolas sida beskriver de även tillgängligheten i skolans fysiska miljöer eller om det finns hörselteknisk utrustning.

Alla folkhögskolors kontaktuppgifter

A

Albins folkhögskola, albins.nu, 0418-146 90
Alma folkhögskola, www.alma.fhsk.se, 0721-584 100
Arbetrörelsens folkhögskola i Göteborg, a-folkhogskolorna.se, 031-711 91 91
Arbetrörelsens folkhögskola i Viskadalen, a-folkhogskolorna.se, 0320-183 00
Axevala folkhögskola, axevala.fhsk.se, 0511-269 70

B

Bergslagens folkhögskola, bfhsk.se, 0223-333 00
Billströmska folkhögskolan, billstromska.fhsk.se, 0304-67 65 70
Birka folkhögskola, birka.fhsk.se, 063-14 74 00
Birkagårdens folkhögskola, birkagarden.fhsk.se, 08-524 633 30
Biskops Arnö Nordens folkhögskola, biskopsarno.se, 0171-826 70
Blekinge folkhögskola, blekingefolkhogskola.se, 0457-73 18 60
Bollnäs folkhögskola, regiongavleborg.se/bollnasfhs, 0278-389 00
Bona folkhögskola, bona.nu, 0141-20 95 80
Borås folkhögskola, borasfhsk.se, 033-12 52 00
Bosöns idrottsfolkhögskola, bosonifhs.se, 08-699 66 28
Botkyrka folkhögskola, botkyrkafolkhogskola.org, 08-534 708 80
Braheskolan - Visingsö folkhögskola, braheskolan.se, 0390-566 10
Bromma folkhögskola, brommafalkhogskola.se, 08-636 23 00
Brunnsviks folkhögskola, brunnsvik.se, 0243-33 01 00
Bäckedals folkhögskola, backedal.se, 0680-166 70

D

Dalkarlså folkhögskola, dalkarlsa.se, 0934-304 95
Dalslands folkhögskola, dals.fhsk.se, 0528-758 80

E

Edelviks folkhögskola, edelvik.se, 0914-795 100
Eskilstuna folkhögskola, eskilstunafolkhogskola.nu, 016-10 52 80
Eslövs folkhögskola, eslovsfhsk.se, 0413-663 00

F

Fellingsbro folkhögskola, fellingsbro.fhsk.se, 0581-891 00
Finska folkhögskolan, finska.fhsk.se, 031-331 50 66
Folkhögskolan Hvilan, hvilan.se, 040-46 44 00

Folkhögskolan i Angered, folkhogskolaniangered.se, 031-48 34 44
Fornby folkhögskola, fornby.se, 0243-23 95 50
Forsa folkhögskola, regiongavleborg.se/forsa, 0650-367 50
Framnäs folkhögskola, framnas.nu, 0911-23 11 00
Fridhems folkhögskola, fridhemsfolkhogskola.se, 0418-44 60 00
Fristads folkhögskola, fristads.fhsk.se, 033-23 68 00
Fryshusets folkhögskola, folkhogskolan.fryshuset.se, 08-691 76 00
Furuboda folkhögskola, furuboda.org, 044-781 46 00
Färnebo folkhögskola, farnebo.se, 0291-202 75

G

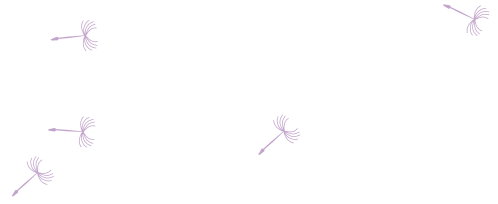
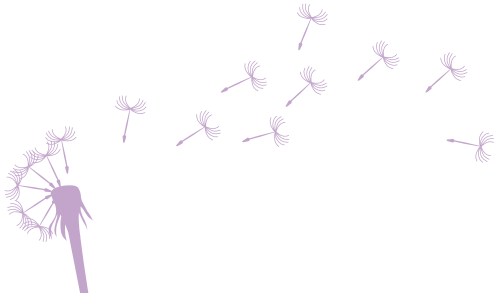
Gamleby folkhögskola, gamlebyfolkhogskola.se, 0493-131 00
Geijerskolan, geijerskolan.se, 0552-302 50
Glimåkra folkhögskola, glimnet.se, 044-448 00
Glokala folkhögskolan i Malmö, glokala.se, 040-88 225
Gotlands folkhögskola, gotlandsfolkhogskola.se, 0498-20 36 50
Grebbebreds folkhögskola, grebbebreds.fhsk.se, 0525-199 20
Grimslövs folkhögskola, grimslovsfolkhogskola.se, 0470-76 37 00
Göteborgs folkhögskola, gbg.fhsk.se, 031-769 76 00

H

Hagabergs folkhögskola, hagaberg.fhsk.se, 08-550 910 00
Hellidens folkhögskola, helliden.se, 0502-178 00
Helsjöns folkhögskola, helsjon.se, 0320-20 58 30
Hjo folkhögskola, folkhogskolan.com, 0503-323 00
Hjälmares folkhögskola, hjalmares.se, 0322-64 40 00
Höla folkhögskola, hola.se, 0612-856 01
Holma folkhögskola, holmafalkhogskola.se, 073-068 12 62
Hyllie Park folkhögskola, hyllieparkfolkhogskola.se, 040-37 59 60
Hällefors folkhögskola, folkis.nu, 0591-643 90
Härnösands folkhögskola, hfs.se, 0611-55 85 00
Hästsportens folkhögskola, hastsportensfolkhogskola.se, 0220-430 75
Högalids folkhögskola, hogalid.nu, 0480-844 80

I

Ingesund folkhögskola, ingesund.se, 0570-385 50
Interkulturella folkhögskolan, interkulturella.se, 031-46 80 97



J

Jakobsbergs folkhögskola, jakobsbergsfolkhogskola.se,

08-120 28 180

June folkhögskola, junefolkhogskola.se, 036-37 48 00

Jämshögs folkhögskola, jamshog.org, 0454-463 40

K

Kaggeholms folkhögskola, kaggeholm.se, 08-560 222 00

Kalix folkhögskola, kalixfolkhogskola.se, 0923-666 10

Karlskoga folkhögskola, karlskogafolkhogskola.se, 0586-646 00

Katrinebergs folkhögskola, www.regionhalland.se/katrineberg,

0346-575 00

Kista folkhögskola, kistafolkhogskola.se, 08-751 50 40

Klarälvdalens folkhögskola, klaralv.se, 0563-252 00

Kristinehamns folkhögskola KPS, kristinehamn.fhsk.se,

0550-392 50

Kvarnby folkhögskola, kvarnby.fhsk.se, 040-602 87 00

Kvinnofolkhögskolan, kvinnofolkhogskolan.se, 031-780 35 00

Kyrkeruds folkhögskola, kyrkerud.se, 0573-133 40

Kävesta folkhögskola, kavesta.fhsk.se, 019-602 49 50

L

Leksands folkhögskola, leksand.fhsk.se, 0247-648 00

Liljeholmens folkhögskola, liljeholmen.nu, 0494-797 00

Lillsveds idrottsfolkhögskola, lillsved.se, 08-541 385 30

Litorina folkhögskola, litorina.fhsk.se, 0455-36 76 00

Ljungskile folkhögskola, ljungskile.org, 0522-68 69 00

Lunnevals folkhögskola, lunnevad.se, 013-23 49 00

Långholmens folkhögskola, langholmens.fhsk.se, 08-658 16 30

Löftadalens folkhögskola, regionhalland.se/loftadalen,

0340-58 18 00

M

Malmfältens folkhögskola, malmfaltensfolkhogskola.se,

0980-675 00

Malmö folkhögskola, malmofolkhogskola.se, 040-671 51 00

Malungs folkhögskola, malungsfolkhogskola.se, 0280-143 00

Mariannelunds folkhögskola, mariannelund.nu, 0496-215 50

Marieborgs folkhögskola, marieborg.org, 011-21 96 00

Markaryds folkhögskola, markarydsfolkhogskola.se,

0433-74 500

Medlefors folkhögskola, medlefors.se, 0910-575 00

Mellansels folkhögskola, mellansel.fhsk.se, 0661-65 44 00

Mo Gård folkhögskola, mogardfolkhogskola.se, 020-200 244

Molkoms folkhögskola, molkom.nu, 0553-100 04

Mora folkhögskola, morafolkhogskola.se, 0250-942 00

Mullsjö folkhögskola, mullsjofolkhogskola.nu, 0392-374 00

Munka folkhögskola, munkafolkhogskola.se, 0431-43 20 10

N

Nordiska folkhögskolan, nordiska.fhsk.se, 0303-20 62 00

Nyköpings folkhögskola, nykoping.fhsk.se, 0155-29 20 80

O

Oskarshamns folkhögskola, oskarshamnsfolkhogskola.se, 0491-768 100

P

Paideia folkhögskola, paideiafolkhogskola.se, 08-679 55 55

PRO:s folkhögskola, pros.fhsk.se, 0291-212 20

R

Runö folkhögskola, runo.se, 08-728 57 20

Röda Korsets folkhögskola, rodakorsetsfolkhogskola.com, 08-680 18 71

S

Sankt Ignatios folkhögskola, sanktignatios.org, 08-55 09 80 66

S:t Sigfrids folkhögskola, sigfrid.se, 0470-72 40 82

S:ta Birgittas folkhögskola, stabirgitta.com, 070-362 02 98

S:ta Elisabets folkhögskola, elisabet.se, 031-13 27 35

S:ta Maria folkhögskola, santamaria.fhsk.se, 040-22 31 13

Scouternas folkhögskola, scouternasfolkhogskola.se, 08-555 065 10

Sigtuna folkhögskola, sigtunafolkhogskola.se, 08-592 583 00

Sjöviks folkhögskola, sjovik.eu, 0226-678 00

Skarpnäcks folkhögskola, skarpnacksfolkhogskola.se, 08-683 18 30

Skeppsholmens folkhögskola, skeppsholmensfolkhogskola.se,

08-679 28 00

Skurups folkhögskola, skurupsfolkhogskola.se, 0411-55 89 00

Solviks folkhögskola, solviksfolkhogskola.se, 0910-73 20 00
Sommenbygdens folkhögskola, sommenbygdensfolkhogskola.se,
0140-659 60
Stadsmissionens folkhögskola, stadsmissionen.se/folkhogskola,
08-684 23 502
Stensunds folkhögskola, stensund.se, 0156-532 00
Storumans folkhögskola, fhs.ku, 0951-267 80
Strömbäcks folkhögskola, strombacksfolkhogskola.se, 090-426 00
Sundbybergs folkhögskola, sundbybergsfolkhogskola.se,
08-445 39 00
Sunderby folkhögskola, sunderbyfolkhogskola.se, 0920-26 66 00
Sundsgårdens folkhögskola, sundsgarden.se, 042-19 38 00
Sverigefinska folkhögskolan, svfi.net, 0922-688 00
Södertörns folkhögskola, sodertornsfolkhogskola.se, 08-500 207 50
Södra Stockholms folkhögskola, sodrastockholm.se, 08-465 06 650
Södra Vätterbygdens folkhögskola, svf.fhsk.se, 036-30 69 00
Sörängens folkhögskola, rjl.se/sorangensfolkhogskola, 010-243 35 05

T

Tollare folkhögskola, tollare.org, 08-505 686 00
Tornedalens folkhögskola, tornedalen.se, 0927-795 70
Tärna folkhögskola, tarna.fhsk.se, 0224-583 00

V

Vadstena folkhögskola, vadstena.fhsk.se, 0143-157 00
Valjevikens folkhögskola, valjeviken.se, 0456-151 15
Valla folkhögskola, valla.fhsk.se, 013-35 55 80
Vara folkhögskola, vara.fhsk.se, 0512-579 70
Vimmerby folkhögskola, vimmerbyfolkhogskola.se, 0492-143 00
Vindelns folkhögskola, vindelnfolkhogskola.se, 0933-136 00
Vinga folkhögskola, vingafolkhogskola.se, 031-96 06 00
Vårdinge By folkhögskola, vardinge.fhsk.se, 0158-230 58

Väddö folkhögskola, vaddo.fhsk.se, 0176-528 00
Värnamo folkhögskola, rjl.se/varnamofolkhogskola, 010-244 90 10
Västerviks folkhögskola, vastanviksfhs.se, 0247-641 30
Västerbergs folkhögskola, regiongavleborg.se/vasterberg, 0290-
340 40
Västerås folkhögskola, vfhs.se, 021-14 07 05

W

Wendelsbergs folkhögskola, wendelsberg.se, 031-338 05 30
Wiks folkhögskola, wik.nu, 018-611 66 50

Å

Ågesta folkhögskola, agesta.nu, 08-562 28 100
Ålsta folkhögskola, alstafolkhogskola.se, 0691-66 14 00
Åredalens folkhögskola, aredalensfhsk.se, 0647-66 55 00
Åsa folkhögskola, asa.fhsk.se, 0157-695 00

Ä

Ädelfors folkhögskola, adelfors.nu, 0383-571 00
Älvsby folkhögskola, alvsbyfolkhogskola.nu, 0929-723 00

Ö

Ölands folkhögskola, olandsfolkhogskola.se, 0485-56 44 00
Önnestads folkhögskola, onnestadsfolkhogskola.se, 044-785 01 00
Örebro folkhögskola, orebrofolkhogskola.se, 019-20 89 70
Örnsköldsviks folkhögskola, ofhs.se, 0660-26 67 00
Österlens folkhögskola, osterlen.fhsk.se, 0417-280 00
Östra Grevie folkhögskola, ostragreviefolkhogskola.com,
040-55 62 00

Ansvarig utgivare: Heli Nordberg Lindell, FSO

Layout: Matilda Hedlund, FSO

Bilder: Bilder av Malin Sydne.

Intervjuer: Från Eskilstuna folkhögskola, text och bild av Wilhelm Blixt.
Från Marieborgs folkhögskola, text och bild av Anna Morin. Från Fell-
ingsbro folkhögskola, text Mats Lindblom, bild Lotta Lagerman.

Illustrationer: Ottoboni, Cecilia Börjesson.

Korrekturläsning: Wilhelm Blixt, Lars-Göran Karlsson och Sandra
Löfstedt, Folkhögskolornas serviceorganisation.

Tryckeri: Allduplo

© Folkhögskola.nu

ISSN: 1102-576X

Folkhögskolornas serviceorganisation, FSO

FSO arbetar på uppdrag av alla svenska folkhögskolor. Vi ansvarar
bland annat för den allmänna och samlade informationen om landets
folkhögskolor. Vi gör informationsmaterial om folkhögskolan och
driver webbplatsen folkhogskola.nu. Vi ger också information och
vägledning om folkhogskolestudier.

08-796 00 50

info@folkhogskola.nu

www.folkhogskola.nu

FSO, Box 112 15, 100 61 Stockholm

Hej, vad kan vi hjälpa dig med?

Vi som ger ut den här broschyren ansvarar för den samlade informationen om landets alla folkhögskolor. Vi driver den gemensamma webbplatsen folkhogskola.nu, där du hittar alla Sveriges folkhögskolor och deras kurser. Titta gärna in där för mer information.

Du kan även besöka vår andra webbplats sverigefolkhogskolor.se för information, kunskap, fakta och statistik kring utbildningsformen folkhögskola

Om du har frågor om folkhögskola får du gärna kontakta oss via info@folkhogskola.nu eller 08-796 00 50.

folkhogskola.nu